

15. 5. 2012

# Český pohár dospělých

## 39. ročník

# PROPOZICE

## A. Všeobecná ustanovení

### 1. Řízení soutěže

z pověření VV SNH přísluší sportovně-technické komisi VV SNH (dále jen STK SNH)

### 2. Pořadatel

Pořadatelem všech kol s výjimkou finále je příslušná OSK určená řídícím orgánem ve spolupráci s oddílem vybraným OSK.

Pořadatele finále určí VV SNH na základě výběru z došlých přihlášek současně s nabídkou na zajištění společenského večera s vyhlášováním nejlepšího házenkáře roku.

### 3. Místo konání

Určí pořadatelé.

### 4. Termíny

a) předkolo	2.9.2012
b) základní kolo	28.9.2012
c) osmifinále	4.11. – 9.12.2012
d) čtvrtfinále	5.1. - 27.1.2013
e) semifinále	9.2. - 24.2.2013
f) finále	9.3. - 31.3.2013

určení pořadatelé (OSK) oznámí STK SNH termín osmifinálových kol do 19.10.2012, čtvrtfinálových kol do 30. 11. 2012 a termín semifinálových kol a finále do 21. 12. 2012. Předkolo a základní kolo se hrají na venkovních hřištích. Osmifinále, čtvrtfinále, semifinále a finále se hrají v halách.

### 5. Účastníci

Účastníky jsou:

- a) povinně všechna družstva, která jsou účastníky 1. ligy sout. ročníku 2012/2013
- b) povinně všechna družstva, která jsou účastníky 2. ligy sout. ročníku 2012/2013
- c) všechna ostatní družstva, která podají řádně vyplněnou „Přihlášku do 39. ročníku Českého poháru“ dle A/6

### 6. Přihlášky

Družstva, která mají účast povinnou, přihlášku **NEPODÁVAJÍ**. Ostatní družstva zašlou řádně vyplněné „Přihlášky do 39. ročníku Českého poháru“ doporučeně poštou, **e-mailem ( naskenovaný originál)**, nebo osobně předají na adresu „Svaz národní házené, Zátopkova 100/2, PO BOX 40, 160 17 Praha 6“ **do 6.7.2012**. V případě zájmu o pořadatelství finále včetně společenského večera toto rovněž oznamte způsobem výše uvedeným.

### 7. Rozlosování - nasazení

Bude provedeno na celostátním aktivu STK SNH dne 14. 7. 2012. Při nasazování všech skupin bude vždy přihlíženo k ekonomické únosnosti soutěže a konečným výsledkům soutěží dospělých v ročníku 2011/12.

### 8. Hrací doba

a) finále bude hráno na 2 x 30 minut  
b) všechna předkola, základní kola, osmifinále, čtvrtfinále a semifinále budou hrána minimálně na 2 x 15 minut (podle počtu účastníků lze upravit i na hrací dobu delší).

### 9. Úhrada

a) družstva startují na vlastní náklady a nebezpečí. Ve všech kolech mimo finále uhradí pořadateli (nebo pořádajícímu oddílu) v den konání vklad, jehož výši určuje pořadatel na základě skutečných nákladů na akci. Výše vkladu nesmí pro kola hraná na venkovních hřištích přesáhnout 500,- Kč na jedno zúčastněné družstvo, **pro kola hraná v halách 2.000,- Kč**  
b) ve finále proplácí pronájem haly, ředitele a rozhodčí VV SNH, v ostatních kolech hradí náklady pořadatel akce z vybraných vkladů

- c) úhrady rozhodčím na všechna kola budou za stejných podmínek jako v ligových soutěžích podle FŘ SNH a Smlouvy o výkonu funkce rozhodčího

### **10. Rozhodčí**

Pro všechna kola deleguje KR SNH, která je oprávněna tuto pravomoc delegovat na pořadatele (s výjimkou finále).

### **11. Povinnosti pořadatele**

- a) pořadatel zašle nejpozději 7 dnů před konáním příslušného kola všem účastníkům organizační pokyny k dané akci
- b) pořadatel v případě písemného požadavku účastníků předloží spojení na zajištění stravy a noclehů, kde bude jméno a telefonní spojení na doporučená místa včetně nabídnutých cen za lůžko na den pro jednoho účastníka
- c) zajistí na den konání akce zdravotnickou službu
- d) zajistí občerstvení na hřišti či v hale po celou dobu konání akce
- e) připraví předem zápisy o utkání s nadepsaným záhlavím
- f) zajistí na den konání turnaje Soutěžní řád, Disciplinární řád včetně příloh, Pravidla NH, příjmové doklady (pro příjem za případné námitky), základní propozice soutěže a zpravodaje ČP
- g) instaluje na hřišti či v hale pořad utkání, doplňuje tabulku a zajistí uzamykatelné šatny pro družstva a rozhodčí včetně sociálních zařízení a místo pro řídící komisi
- h) hlásí po skončení akce ve spolupráci s ředitelem výsledky zpravodajcům

### **12. Povinnosti OSK**

OSK upraví hrací termíny svých oblastních přeborů dospělých tak, aby nezasahovaly do vypsání hracích termínů Českého poháru.

### **13. Povinnosti ředitele akce**

Ředitel je povinen řídit průběh akce, plnit úkoly a společně s řídící komisí rozhodovat v duchu pravidel NH, řádů SNH a ustanovení těchto propozic.

Do 3 dnů po ukončení akce zašle na adresu předsedy STK SNH „Jiří Bláha, Nad Prachandou 877, 263 01 Dobříš“ veškeré podklady (zápisy, tabulky, výpis udělených karet) a celkové hodnocení akce.

## **B. Technická ustanovení**

### **1. Předpis**

Hraje se dle ustanovení těchto propozic, jejich příloh a doplňků, zveřejňovaných ve zpravodajích 39. ročníku Českého poháru dospělých. Není-li uvedeno jinak platí v plném rozsahu Pravidla, Soutěžní a Disciplinární řád včetně příloh.

### **2. Hrací systém**

Všechna kola se hrají turnajovým způsobem, v jednotlivých skupinách se hraje systémem každý s každým jednokolově.

#### **a) muži**

- předkolo
  - bude sehráno mezi účastníky z nižších soutěží (dle čl. A/5/d,e) v případě, že jejich počet neumožní jejich zařazení do základních kol
  - hrací systém určí STK SNH podle počtu účastníků předkola
- základní kolo
  - čtyři skupiny po čtyřech, pěti či šesti účastnících dle územní příslušnosti (2 x ZČ+SČ+StČ, 2 x VČ+SM+JM), ve kterých se utkají postupující z případných předkol (nebo přímo nasazené celky z OP) a **dvanáct** nejhorších účastníků 2. ligy ročníku 2010/2011 (podle umístění ve vrcholných soutěžích předchozího ročníku)
  - z každé skupiny postupují do dalšího kola první dvě družstva v konečné tabulce
  - při nízkém počtu účastníků může být hrací systém upraven

- osmifinále - čtyři skupiny po pěti účastnících, ve kterých se utkají postupující ze základního kola a **dvanáct** nejlepších účastníků 2. ligy ročníku 2010/2011 (podle umístění ve vrcholných soutěžích předchozího ročníku)
- čtvrtfinále - z každé skupiny postupují do dalšího kola první dvě družstva v konečné tabulce
- čtyři skupiny po pěti účastnících, ve kterých se utkají postupující z osmifinále a účastníci 1. ligy soutěžního ročníku 2011/2012
- z každé skupiny postupují do dalšího kola první dvě družstva v konečné tabulce
- semifinále - dvě skupiny po čtyřech účastnících
- z každé skupiny postupují do dalšího kola první dvě družstva v konečné tabulce
- finále - jedna skupina o čtyřech účastnících

#### **b) ženy**

předkolo se nehraje

- základní kolo - bude sehráno mezi účastníky z nižších soutěží (dle čl. A/5/e) v případě, že jejich počet neumožní jejich zařazení do osmifinále
- hrací systém určí STK SNH podle počtu účastníků základního kola
- osmifinále - bude sehráno mezi účastníky z nižších soutěží (dle čl. A/5/c, e) v případě, že jejich počet neumožní jejich zařazení do čtvrtfinálových kol
- hrací systém určí STK SNH podle počtu účastníků osmifinále
- čtvrtfinále - čtyři skupiny po pěti či šesti účastnících, ve kterých se utkají postupující z osmifinále a účastníci 1. ligy soutěžního ročníku 2011/2012
- z každé skupiny postupují do dalšího kola první dvě družstva v konečné tabulce
- semifinále - dvě skupiny po čtyřech účastnících
- z každé skupiny postupují do dalšího kola první dvě družstva v konečné tabulce
- finále - jedna skupina o čtyřech účastnících

### **3. Oprávnění ke startu**

Mají hráči a hráčky s platnými registračními průkazy SNH za příslušný oddíl. Hráči nebo hráčky, kteří mají povoleno hostování do vyšší soutěže, mohou nastoupit za mateřský oddíl i za oddíl, ve kterém mají povoleno h.v.s., ale v daném ročníku soutěže vždy jen za jeden z nich. V družstvu se v rámci jednoho kola může vystřídat maximálně 15 hráčů, při dodržení ustanovení pravidel NH čl. 7a) o maximálním počtu hráčů v jednom utkání.

### **4. Zápisy o utkání**

Se vyhotovují vždy.

### **5. Soupisky**

Se nevyhotovují. V rámci jednoho kola může každý hráč nastoupit pouze za jedno družstvo daného oddílu.

### **6. Disciplinární opatření**

Ve všech kolech řeší disciplinární provinění řídicí komise podle Disciplinárního řádu a Sazebníku trestů oddíl „C“ – krátkodobé soutěže. Přestupky, neuvedené v oddíle „C“ Sazebníku trestů budou řešeny DÚ STK SNH na nejbližší schůzi.

### **7. Hlášení výsledků**

Ředitelé akcí ve spolupráci s pořadatelem hlásí výsledky a konečné pořadí jednotlivých kol zpravodajci:

**Paní Janě SLÁDEČKOVÉ – MT 603 365 947; e-mail: JanaSladeckova@seznam.cz.**

### **8. Čekací doba**

Je pro všechna herní kola zrušena.

## **9. Námitky**

Námitky musí být podány řediteli akce do 5 minut ústně a do 15 minut písemně (podepsané vedoucím a další osobou z družstva) po skončení utkání, proti němuž se námitky podávají. Námitky musí být při předání jejich písemného znění řediteli doloženy s poplatkem 200,- Kč.

## **10. Kontumace a pokuty**

- a) vyhlášení kontumačního výsledku v utkání má za následek udělení pořádkové pokuty:
  - 1. ve výši 500,- Kč za každé utkání, které nebylo sehráno
  - 2. ve výši 200,- Kč za každé utkání, které bylo sehráno nebo nebylo dohráno
- b) při neúčasti družstva, která bude STK SNH písemně omluvena 14 dní před konáním příslušného kola, je oddíl povinen uhradit startovné (pořadateli akce) a pořádkovou pokutu (ve prospěch SNH) ve výši:
  - 1. v předkole a v základním kole 5.000,- Kč
  - 2. v osmičtvrtfinále, čtvrtfinále a v semifinále 7.000,- Kč
  - 3. ve finále 9.000,- Kč
- c) při vyloučení družstva ze soutěže, nedostavení se družstva nebo neúčasti družstva, která bude STK SNH písemně omluvena později než 13 dní před konáním příslušného kola, je oddíl povinen uhradit startovné (pořadateli akce) a pořádkovou pokutu (ve prospěch SNH) ve výši:
  - 1. v předkole a v základním kole 10.000,- Kč
  - 2. v osmičtvrtfinále, čtvrtfinále a v semifinále 11.000,- Kč
  - 3. ve finále 12.000,- Kč
- d) v případě nedostavení se družstva na kolo poháru z důvodů katastrofy, hromadného onemocnění nebo havárie dopravního prostředku převážející družstvo, kdy není možno zajistit náhradníka je povinen tento oddíl zaplatit pořadateli vyhlášený vklad. V těchto výše uvedených případech postižený oddíl po zaplacení vkladu pořadateli nebude více trestán. Nutno vždy doložit protokolem policie či potvrzením od lékaře.
- e) Veškeré pořádkové pokuty je oddíl povinen uhradit dle ustanovení Soutěžního řádu čl. IV/20/e.

## **11. Řídící komise**

Řídící komise rozhoduje o disciplinárních otázkách ve smyslu platného SŘ a DŘ SNH a je složena z ředitele akce, zástupce pořadatele (nebo pořádajícího oddílu) a vedoucího rozhodčích.

## **12. Ceny**

Všichni účastníci finále obdrží diplom o účasti a dále za umístění v jednotlivých kategoriích :

- 1. místo: Putovní pohár, který věnoval p. Augustin Bubník (muži)**  
**Putovní pohár, který věnovala firma Victoria AG Art (ženy)**

Držitel „Putovního poháru“ je povinen předat tuto trofej na SE SNH do Prahy nejpozději jeden měsíc před vyhlášeným datem konání dalšího finále Českého poháru. Putovní pohár zůstane trvale v držení vítěze tří po sobě jdoucích finálových turnajů v jednotlivých kategoriích.

## **13. Dopingová kontrola**

Řídící orgán může v průběhu soutěže provádět dopingovou kontrolu, při které musí být všechny oddíly a rozhodčí všestranně nápomocni.

## **14. Zdravotnické zabezpečení**

Podle dosud platné - **Směrnice ministerstva zdravotnictví České socialistické republiky ze dne 24. února 1981 o péči o zdraví při provádění tělesné výchovy, sportu a branné sportovní činnosti**, opírající se o § 70 odst. 1 písm. c) zákona c. 20/1966 Sb., o péči o zdraví lidu je podle § 10a) povinen každý účastník tělovýchovných a sportovních akcí prokázat svou zdravotní způsobilost předložením lékařského posudku; lékařský posudek o zdravotní způsobilosti nesmí

být starší než 12 měsíců. Dále pak podle § 10b) jsou organizátoři, rozhodčí, trenéři, cvičitelé, instruktoři a ostatní pracovníci při zabezpečování účasti na sportovních akcích povinni kontrolovat, zda sportovci zúčastňující se sportovních akcí mají posudek o zdravotní způsobilosti.

### **15. Výklad**

Těchto propozic je plně v kompetenci VV SNH. Ve zpravodajích 39. r. ČP dospělých mohou být zveřejňovány doplňky těchto propozic, které se po zveřejnění stávají nedílnou součástí těchto propozic.

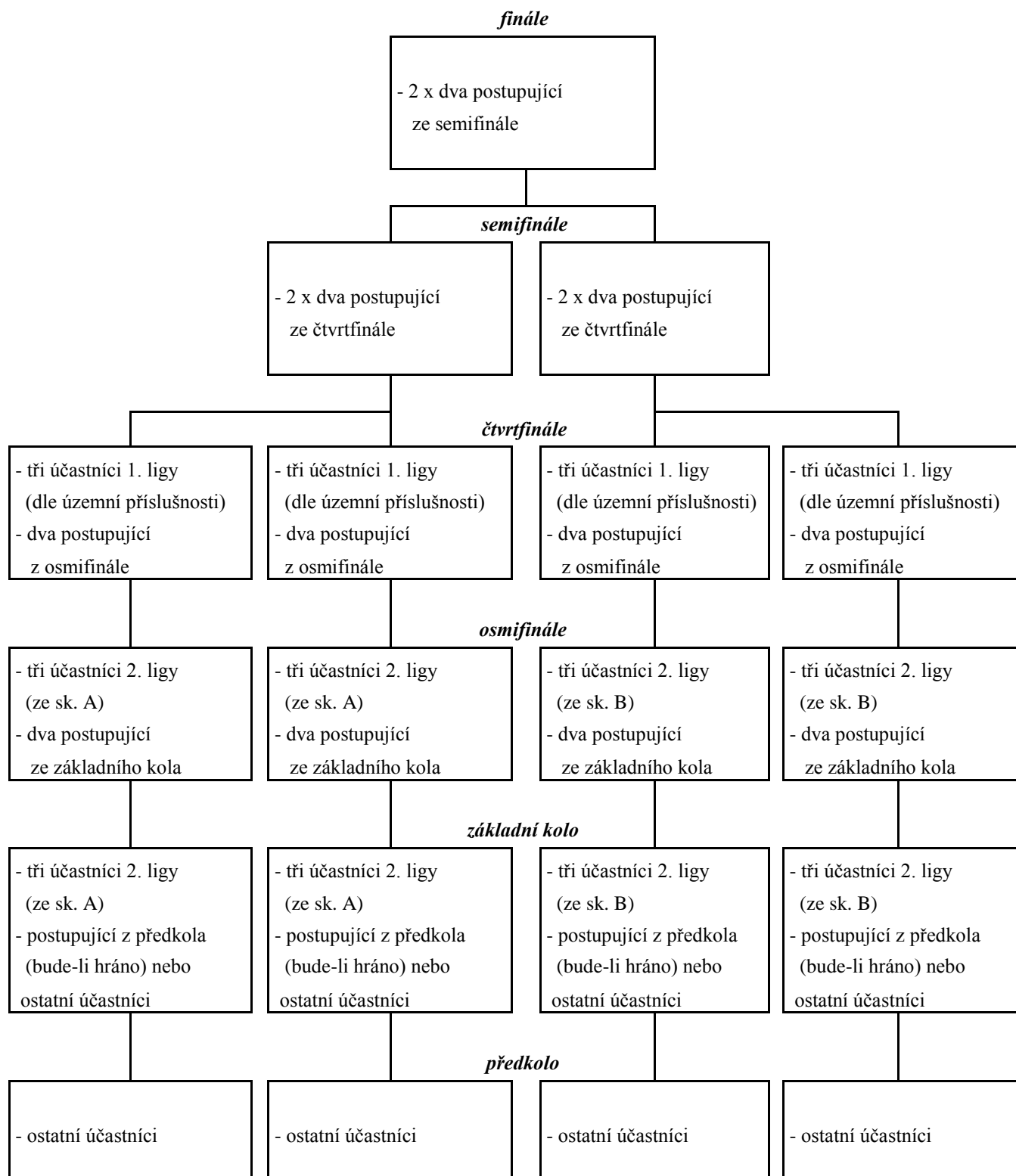
Schváleno VV SNH v Praze 16. 5. 2012.

Jiří Bláha v. r.  
předseda STK SNH

Jaroslav Holý v. r.  
předseda SNH

Holý Petr v. r.  
sekretář SNH

Příloha: 1 x rozlosování – muži  
1 x rozlosování - ženy  
1 x přihláška do soutěže



## **ŽENY**

